



CRUZADOS



Press Release
4Q 2017

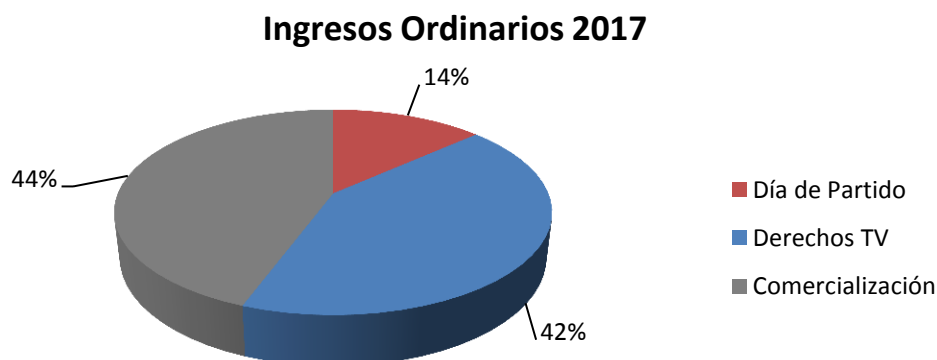
Highlights del Ejercicio 2017

- ✓ EBITDA positivo de \$1.589 millones.
- ✓ Ingresos totales por \$11.137 millones.
- ✓ Resultado del período: Pérdida de \$810 millones.
- ✓ Desempeño en las áreas de negocios:
 - **Comercialización:** +7% vs 2016
 - **Derechos de TV:** +24% vs 2016
 - **Día de Partido:** -23% vs 2016
- ✓ Transferencias de jugadores formados en Universidad Católica:
 - **Guillermo Maripán:** € 1.250.000 brutos al Alavés de España por el 50% de su pase, con opción de compra por el restante 50%.
 - **Erick Pulgar:** € 800.000 brutos al Bologna de Italia por ejecución de la opción de compra.
 - **Alfonso Parot:** USD 450.000 brutos a Rosario Central de Argentina por el 100% de su pase.
 - **Cristopher Toselli:** USD 200.000 brutos al Atlas de México por un préstamo con opción de compra.
- ✓ El 48% de los jugadores que conformaron el Plantel Profesional 2017 fueron formados en la cantera Cruzada.

1. Ingresos

Los ingresos ordinarios de la sociedad durante el cuarto trimestre, clasificados en tres grandes áreas de negocios (Día de Partido, Derechos de Televisión y Derechos de Comercialización), alcanzaron los \$1.611 millones, lo que representa una disminución del 31% respecto del mismo período del año anterior. Los ingresos ordinarios totales del año 2017 alcanzaron la suma de 8.886 millones, incrementándose un 8% respecto al año 2016.

A nivel consolidado los ingresos del año 2017, esto es incluyendo las Transferencias de Jugadores, totalizaron la suma de 11.136 millones, disminuyendo un 3% respecto del año 2016. Esto se explica, fundamentalmente, por menores ingresos por transferencias de jugadores.



La generación de caja de Cruzados, que excluye gastos contables asociados a las amortizaciones de Pases de jugadores y del Contrato de Concesión, y la Depreciación, puede medirse a través del EBITDA. En el ejercicio del año 2017, la Sociedad obtuvo un EBITDA positivo de 1.589 millones.

En miles de \$	2017 - Q4	2016 - Q4	Var. QoQ (%)	2017	2016	Var. %
+ Día del partido	29.566	330.023	-91%	1.191.002	1.543.203	-23%
+ Derechos de TV	683.078	1.106.148	-38%	3.755.394	3.022.205	24%
+ Comercialización	898.515	909.025	-1%	3.939.956	3.678.379	7%
+ Ingresos Ordinarios	1.611.159	2.345.196	-31%	8.886.352	8.243.787	8%
- Remuneraciones	-1.300.601	-1.667.964	-22%	-5.060.066	-5.167.622	-2%
- Operación	-383.714	-288.697	33%	-1.275.397	-1.262.809	1%
- Torneos	-174.577	-226.978	-23%	-776.258	-678.997	14%
- Otros	-39.586	-43.904	-10%	-115.965	-104.354	11%
- Gastos de Administración	-458.446	-304.523	51%	-1.541.601	-1.277.281	21%
- Costos y Gastos	-2.356.924	-2.532.066	-7%	-8.769.287	-8.491.063	3%
= EBITDA (ex. Venta de Jugadores)	-745.765	-186.870	-3,0x	117.065	-247.276	-1,5x
+ Transferencias de Jugadores	166.685	398.499	-58%	2.250.206	3.206.371	-30%
- Gastos de Pases	-99.403	-57.256	74%	-778.239	-738.493	5%
= EBITDA	-678.483	154.373	-540%	1.589.032	2.220.602	-28%

* UDM: Últimos Doce Meses

Cada ítem se desglosa de la siguiente forma:

Ingresos

- **Día del Partido:** Borderó (recaudación por venta de entradas y abonos)
- **Derechos de TV:** Derechos televisivos del CDF.
- **Comercialización:** Cuotas Socios, Matriculas de Escuelas, Publicidad y Auspicios, Arriendos Estadio y otros recintos, Venta de productos oficiales y Derechos de merchandising.
- **Transferencias de Jugadores:** Ingresos por ventas, préstamos y derechos de solidaridad de jugadores.

Costos

- **Remuneraciones:** Relacionadas al funcionamiento del Plantel Profesional, Fútbol Formativo y áreas comerciales.
- **Operación:** Consumos básicos, compra de bienes, servicios de alimentación, servicios contratados a terceros, servicios e insumos médicos, arriendo de bienes y gastos de comercialización, entre otros.
- **Torneos:** Gastos asociados a la participación en competencias deportivas nacionales e internaciones del fútbol profesional y formativo, tales como viajes y estadías, y los gastos de organización y seguridad de los partidos jugados en el Estadio San Carlos de Apoquindo.
- **Otros:** Costos de venta de los productos oficiales.
- **Gastos de Administración:** Remuneraciones, gastos mantención y reparación, y gastos operacionales de la Gerencia y otras áreas administrativas.
- **Gastos de Pases:** Comisiones y gastos por transferencias, Préstamos y Arriendos de pases de jugadores.

• Día de Partido

Los ingresos por Día de Partido, que representaron el 13% de los ingresos ordinarios, alcanzaron \$1.191 millones durante el ejercicio 2017. Estos ingresos se comparan contra los \$1.543 millones del mismo período del año anterior, lo que representa una disminución del 23% respecto del año 2016. La diferencia se explica por los ingresos asociados a las ventas récord que se registraron en abonos durante el 2016, como consecuencia del título de Campeón del Torneo de Clausura 2015-2016 y a una importante disminución de la asistencia promedio durante el segundo semestre del año 2017 a consecuencia de la baja campaña deportiva.

Recaudación (\$ miles)	2017	2016	Var. QoQ (%)
Campeonato Nacional	472.364	655.221	-28%
Copa Chile	18.417	126.822	-85%
Copa Libertadores	199.797	0	-
Copa Sudamericana	0	37.905	-100%
Abonos	487.503	720.311	-32%
Amistosos y Copa UC	12.919	2.945	339%
Total	1.191.002	1.543.203	-23%

En el año 2017, el ticket promedio pagado por partido ascendió a \$5.925 para el Campeonato Nacional, \$11.312 para Copa Libertadores y \$2.736 para la Copa Chile. Estos cálculos no consideran al público que ingresó al estadio mediante el sistema de abonos.

• Comercialización

Los ingresos por comercialización y otros, que representaron un 44% de los ingresos ordinarios, alcanzaron \$3.940 millones durante el ejercicio 2017. Estos ingresos representan un incremento de un 7% si se comparan contra los \$3.678 millones del año anterior, producto de mayores ingresos en Publicidad y Auspicios. La desagregación de estos ingresos es la siguiente:



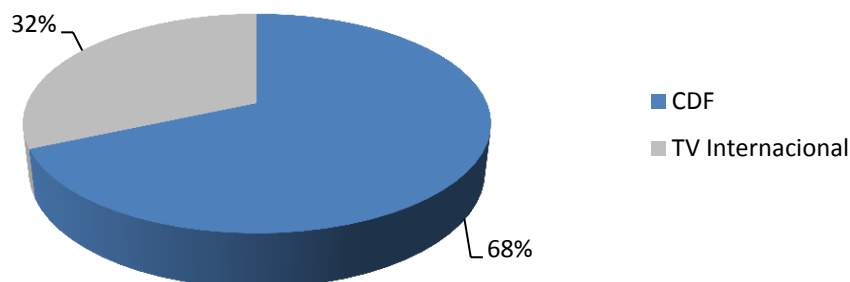
A nivel de ingresos comerciales, la principal fuente la representa el ítem Publicidad y Auspicios (78%) correspondientes en su gran mayoría a los sponsors oficiales: DIRECTV, Umbro, Chery, Sodimac, Stolichnaya, Red de Salud UC Christus, Gatorade, PF, Difor, Abastible, Epson y Rosen.

Otras fuentes comerciales de ingresos relevantes son las Escuelas de Fútbol y la comercialización de licencias para el desarrollo de productos oficiales UC.

• Derechos de TV

Los ingresos por derechos de TV, que representaron un 42% de los ingresos ordinarios, totalizaron \$3.755 millones durante el ejercicio 2017, compuestos por \$2.567 millones provenientes de repartos del CDF y \$1.185 de Conmebol por la participación en Copa Libertadores. Estos ingresos representan un aumento del 24% si se comparan contra los \$3.022 millones del año anterior, lo que se explica fundamentalmente por la participación del equipo en la Copa Libertadores.

Ingresos por Derechos de TV 2017



• Transferencias de Jugadores

Los ingresos de este periodo corresponden a ventas, préstamos de jugadores y derechos de solidaridad, los que representan el 20% del total de ingresos consolidados, alcanzando los \$2.250 millones durante el ejercicio 2017.

Los ingresos más importantes del periodo fueron:

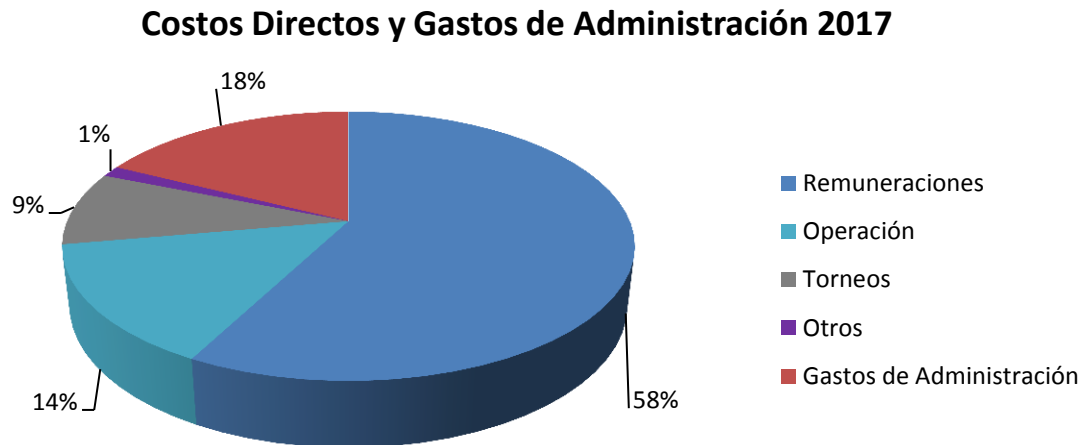
- ✓ Venta del jugador Guillermo Maripán al Alavés de España por el 100% de los derechos federativos y el 50% de los derechos económicos con opción de compra, por un monto bruto de \$944 millones.
- ✓ Venta del jugador Alfonso Parot al Club Atlético Rosario Central de Argentina por el 100% de los derechos federativos y el 100% de los derechos económicos, por un monto bruto de \$299 millones.
- ✓ Ejecución de la opción de compra del jugador Erick Pulgar al Club Bologna de Italia por un monto bruto de \$607 millones adicionales al préstamo pagado con anterioridad, subsistiendo ciertos bonos por pagar asociados a desempeño deportivo o ventas a un tercer equipo.
- ✓ Préstamo por un año con opción de Compra del jugador Christopher Toselli al Atlas de México por un monto bruto de 123 millones.
- ✓ Derechos de Solidaridad del jugador Enzo Roco al Cruz Azul de México por un monto bruto de \$79 millones.



2. Costos y Gastos

Los Costos Directos, que significan un desembolso efectivo de caja, alcanzaron los \$7.227 millones y los gastos de administración \$1.542 millones, totalizando \$8.769 millones durante el año 2017.

Analizando los costos y gastos, se observa que el ítem más relevante es Remuneraciones (58%), seguido por los Gastos de Administración (18%), Gastos de Operación (14%), y Torneos (9%).



* No considera depreciación ni amortización.

Bajo la clasificación de Remuneraciones (\$5.060 millones), se incluyen sueldos correspondientes al Plantel Profesional, Fútbol Formativo, y personal administrativo de las áreas de Socios, Escuelas, Marketing y Comunicaciones.

Una proporción de la amortización de los pases de los jugadores, así como la amortización del contrato de concesión y la depreciación, no representan un desembolso de caja, sin embargo, son parte importante de los gastos contables de Cruzados SADP. Durante el año 2017, éstos producen una disminución del resultado contable de \$2.179 millones (\$2.089 millones sin incluir la depreciación).

Las compras de pases de jugadores se negocian junto con contratos de trabajo a plazo fijo. Por aplicación de políticas contables vigentes, la Sociedad debe amortizar dichos contratos en el tiempo de duración de éstos. De tal forma, durante el ejercicio 2017 se observó una situación similar a la del año 2016.

